

lečovský, přední rádce Jiřího z Poděbrad. Od 2. poloviny 17. století je hrad zříceninou.

**Drábské světničky** — skalní bloky na úpatí vrchu Mužského. Nachází se zde i pravěká hradiště Hrada a Klamorna. Z vrchu Mužského (je zde i památník války v roce 1866) je nádherný rozhled po velké části středních Čech. K občerstvení poslouží i blízká restaurace Na vyhlídce.

**Kost** — patří k nejzachovalejším gotickým hradům v Čechách. Hrad je poprvé písemně doložen v roce 1349. Pod hradem vede romantické údolí Plakánek.

**Humprecht** — zámek z 2. poloviny 17. století poblíž Sobotky.

**Sobotka** — rodné městečko básníka Fráň Šrámka, počátkem července se zde koná Šrámkova Sobotka s bohatým kulturním programem.

**Trosky** — zřícenina hradu ze 14. století na dvou čedičových skalách, které tvoří význačnou dominantu kraje. Pod zříceninou si můžeme prohlédnout městečko Rovensko pod Troskami se známou zvonící a obrácenými zvony.

**Prachovské skály** — nejznámější skalní město v Českém ráji, v minulosti využili těchto skal naši slovanští předkové k vybudování mohutného hradiště.

**Valdštejn** — jeden z nejstarších hradů Českého ráje nedaleko Turnova. Byl založen již ve 13. století.

**Turnov** — město s více než 13 000 obyvateli. První písemná zmínka o městě je datována již rokem 1272. Město je známé broušením skla a kamenářstvím, také však stáletou bohatou kulturní tradicí. Nedaleko náměstí stojí za prohlídku Muzeum Českého ráje.



Avšak nejen Český ráj nabízí různá zajímavá místa k prohlídce. I v ostatním okolí Dolní Bukoviny je mnoho přírodních i historických památek.

**Bělá pod Bezdězem** — město s 5 000 obyvateli zaujme návštěvníky kouzelným náměstím, koupalištěm a zejména zámek, kde se nachází městské muzeum.

**Bezděz** — královský gotický hrad z 13. století na kopci vysokém 638 metrů nadmořské výšky. Velice často hrad navštěvoval Karel Hynek Mácha.

**Máchovo jezero** — vodní plocha o rozloze 350 ha byla zbudována ve středověku Karlem IV. Jezero inspirovalo



K. H. Mácha k napsání známého „Máje“. Máchovo jezero je výhodným místem k rekreaci i vodním sportům.

**Kokořín** — gotický hrad nad Kokořínským údolím. K osvěžení je možné využít i pěkného koupaliště pod hradem. Celé okolí, které leží jen několik kilometrů jihozápadně od Bezdězu, upoutá pískovcovými skalami.

**Mladá Boleslav** — město s téměř 50 000 obyvateli je známé výrobou automobilů ŠKODA. Na mladoboleslavském hradě stojí za prohlídku okresní muzeum s historickou i národopisnou expozicí.

Poblíž města Turnova můžeme navštívit dva známé zámky — **Sychrov** a **Hrubý Rohozec**. To jsme zavítali již do severních Čech. I zde nalezneme mnoho míst, která bychom měli navštívit. Je to především stotisícové město Liberec, velice známý zámek Frýdlant, případně východněji Bozkovské jeskyně, Jizerské hory a Krkonoše. Přejeme Vám k výletům na tato místa šťastnou cestu a šťastný návrat zpět k nám do Dolní Bukoviny.



## Navštivte

## koupaliště

## v Dolní Bukovině



# Dolní Bukovina

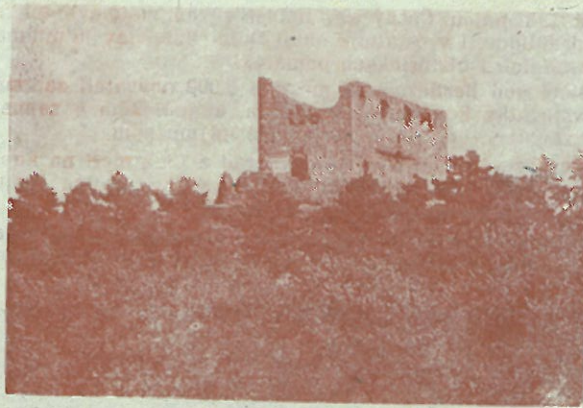
Vznik obce nemůžeme přesně určit. Jisté však je, že mnohé z obcí na Mnichovohradištsku byly založeny teprve 12. a na začátku 13. stol. na místě vykácených lesů. Písemných dokladů, že to tak bylo o tom sice není, ale dokládají to názvy obcí Březina, Jivina, Ždár, Habr a také Bukovina, která vznikla na místě bukových lesů. Dokládají to i jména místních tratí „Na klůčku“ (od slova klučiti — tj. mýtit les), „Jivinka“ — místo kdysi jívou porostlé. Také ta skutečnost, že cisterciácký klášter v Klášteře Hradišti byl nejstarší známou bukovinskou vrchností, činí výše uvedenou domněnku pravděpodobnou.

Původní a správný název obou obcí byl Bukovina a Podbukovina. V lidovém podání se udržel dodnes. Dnešní oficiální název Horní a Dolní Bukovina vznikl koncem 18. století překladem z německého názvu „Ober Bukowin a Unter Bukowin“. Původní název Bukovina a Podbukovina dokazují i staré gruntovní knihy z roku 1561, které tak obě vsi nazývají. Přejmenování bukovinského dvora „Kristiánovem“ vzniklo na počest Kristiána Valdštejna, který dal sešlé budovy v roce 1834 nově přestavět. Toto pojmenování bylo užíváno jen správou panství, mezi lidem se neujalo a po roce 1915 upadlo v zapomenutí.

První písemná zmínka o Bukovině je z 10. 3. 1399, kdy bylo v klášterních knihách uvedeno, že Petr Matějův z Bukoviny dosáhl nižšího svěcení. Ve zlomku klášterního urbáře z roku kolem 1400, kde se zapisovaly povinnosti poddaných k vrchnosti, je uvedeno 37 poddaných. Celkem ves Bukovina platila klášteru 2× ročně (na sv. Jiří a sv. Havla vždy 9 kop 10 grošů — 1 kopa českých grošů představuje podle kupní síly asi 1 000 dnešních korun). Mimo to obec robotovala ročně ve zních 111 dní, na chmelu 33 dny, na střížii ovci 33 dny, na lukách 33 dny, při orání 13 dní, dovážela uvedenému klášteru ročně 13 vozů dřeva a tentýž počet vozů dřeva k opravě jezů. Ročně klášteru také odváděla 54 slepic, 460 vajec a některé další naturálie.

Dolní Bukovina se jako osada Podbukovina připomíná prvně v roce 1556, jisté však je, že již dříve při Zábrdce bylo několik stavení. Po vypálení kláštera v roce 1420 nebyl již obnoven a ves Bukovina přecházela spolu s jinými osadami z majitele na majitele, které lze dnes těžko zjistit. 4. května roku 1556 koupil Bukovinu i Podbukovinu Jiří z Lažouně. Jeho potomci majetek prodali 2. února 1612 Václavu Budovcovi. Po jeho popravě na Staroměstském náměstí v roce 1621 byl jeho majetek zkonfiskován a roku 1622 jej koupil Albrecht z Valdštejna. V majetku Valdštejnů zůstalo celé hradištské panství s oběma Bukovinami až do zrušení roboty v roce 1848, některé majetky vlastnili Valdštejnové až do roku 1945.

V roce 1864 byla vytvořena politická obec Bukovina, která sdružovala Bílou Hlínu, Habr, Klášter a Horní i Dolní Bukovinu. Tato obec byla rozdělena v roce 1920 a vznikly samostatné obce Bílá Hlína, Klášter Hradiště



nad Jizerou a Horní Bukovina s osadou Dolní Bukovina. V roce 1960 došlo ke sloučení Bílé Hlíny s Horní Bukovinou a tak MNV v Horní Bukovině spravoval Bílou Hlínu, Horní Bukovinu a Dolní Bukovinu s chatovou osadou.

V roce 1990 se Bílá Hlína osamostatnila s vlastním obecním úřadem, pod správou Obecního úřadu v Horní Bukovině spadá Dolní Bukovina a chatová osada.

Podbukovinský mlýn byl vystavěn v roce 1763, i když mlýn v Bukovině se připomíná již v 16. století.

Od roku 1757 až do poloviny 19. století se připomíná v Bukovině škola, která však působila pouze přechodně, zejména v zimním období pro neschůdnost cesty do Kláštera.

Během 19. století se v obci několikrát rozšířila ohlery. V roce 1866 jí během 1 měsíce podlehl 20 lidí.

Neblahé důsledky pro zdejší obec měla i první světová válka, v které zahynulo 14 bukovinských mužů. Nелеhký život připravila místním občanům i druhá světová válka, kdy některé jejich polnosti byly na tehdejší katastro Sudet a blízká obec Rokyta byla, na tzv. německé straně.

V roce 1936 v červenci na velké lidové slavnosti bylo otevřeno místní koupaliště, které si postavila obec z vlastních peněz, za velkého nadšení a finanční pomoci místních občanů. V současné době je upkládáno bukovinské koupaliště za jedno z neibeždřích, protože leží v klidné lesnaté krajině na pokraji Českého ráje.



Kolů Dolní Bukoviny poskytuje mnoho kouzelných míst k různým výletům. 2 km od Dolní Bukoviny směrem do Mnichova Hradiště si můžeme prohlédnout historickou obec **Klášter Hradiště nad Jizerou**. Vesnice byla již osídlena v době bronzové okolo roku 1200 před našim letopočtem. Na skalnatém ostrohu nad soutokem Zábrdky a Jizery existovalo v 6—10. století význačné hradiště slovanského kmene Charvátů. Na jeho místě byl v letech 1144 až 1145 založen cisterciácký klášter. Zde byl ve 13. století vybudován velký opatský chrám, z něhož se



dochoval vstupní portál. Klášter vlastnil až do svého zničení husity v roce 1420 více než 100 vesnic a dvorů. V 16. století byl na troskách kláštera vybudován renezanční zámek a v 19. století byl do prostor zámku umístěn pivovar. V okolí vesnice nalezneme při cestách a v polích mnoho hrobů z rakousko-pruské války v roce 1866. Od Kláštera Hradiště nad Jizerou se směrem k Bělé pod Bezdězem rozkládají rozsáhlé lesy se známou klokočskou oborou a množstvím vysoké zvěře. Poblíž hájovny Klokočka je kostelík z 18. století, pod nímž pramení voda prý s léčivými účinky.

**Mníchovo Hradiště** — nejbližší město poblíž Dolní Bukoviny (vzdáleno 5 km). Má přes 8 000 obyvatel. Bylo založeno cisterciáky ve 13. století. Okolo roku 1600 postavil Václav Budovec renezanční zámek, který o sto let později ještě upravili do dnešní podoby Valdštejnové. Zámek, kde jsou bohaté sbírky porcelánu, bohatá knihovna upoutá každého návštěvníka. V zámku je umístěno také městské muzeum. V kostele sv. Anny u zámku je umístěno lapidárium a také je zde pohřben Albrecht z Valdštejna. Poblíž kostela se vždy po sv. Anně koncem července konají věhlasné bouře. 5 km od Mnichova Hradiště směrem na Český Dub si můžeme prohlédnout v Mohelnici nad Jizerou románský kostelík. Nad Mohelnici jsou zbytky hradu Zásadka.

Východně od Mnichova Hradiště nalezneme nejstarší chráněnou krajinnou oblast v Československu — **Český ráj**. Její jedinečnost spočívá v harmonickém souladu přírody a lidského díla. V krajinomalbě dominují mocné kvádrové pískovce, vystupující nad záplavou borových lesů a vytváří tak skalní města. Tvořivě úsilí člověka prokazující zbytky sídlišť a středověkých pevností, hlavně však dodnes zachované rázovité roubené chalupy. S některými pamětihodnostmi se seznámíme blíže.

**Valečov** — byl postaven začátkem 14. století na čtvrtlíněm pískovcovém skalním bloku. Prvními majiteli byli Valečovští z Valečova, z nichž neiznamnější byli bratři Bartoš a Bernat z Valečova, věrní přátelé Jana Žižky a stoupenci husitství. Později byl majitelem Vaněk Va-